



## Commentaires des lecteurs

**Jules F. :** Si je plante les trois espèces de courges en même temps, est-ce que je peux les récolter au même moment ou faut-il récolter les courges pepo, puis maxima, puis moschata ?

**Noyama :** Dans le tableau de période de semis, de plantation et récolte des courges, j'ai voulu mettre en évidence la précocité de chaque espèce, même s'il y a des variations entre les variétés de chaque espèce. Cependant les courges déjà mûres peuvent tout à fait rester au potager plus longtemps afin de grouper la récolte. Les seules limites restent le gel et les petits animaux du jardin qui pourraient les abîmer.

Écrivez-moi sur [noyama@outlook.fr](mailto:noyama@outlook.fr)



## Semis du moment

	Mai	Juin	Juillet	Août	Septembre	Octobre	Novembre
Radis botte	semis direct						
Courge (espèce Maxima)	semis en godet sous serre	croissance en godet sous serre	plantation	culture	récolte		
Courge (espèce Pepo)	semis en godet sous serre	croissance en godet sous serre	plantation	culture	récolte		
Courgette	semis en godet sous serre	croissance en godet sous serre	plantation sous voile de forçage ou serre	culture sous voile de forçage ou serre	récolte		
Haricot vert	semis direct						

semis en godet sous serre	plantation sous voile de forçage ou serre	plantation
croissance en godet sous serre	culture sous voile de forçage ou serre	culture
semis direct		récolte



## Plantations du moment

Laitue de printemps, tomate, aubergine, poivron, courges, basilic, courgette, concombre, melon, pastèque.



## FICHE LÉGUME – Le concombre

- Exposition : - ensoleillée et mi-ombre
- Besoin hydrique (dép. 04) : - mai 30 l/m<sup>2</sup>/semaine ou 30 mm pluie/semaine  
- juin 35 l/m<sup>2</sup>/semaine ou 35mm pluie/semaine  
- juillet 35 l/m<sup>2</sup>/semaine ou 35mm pluie/semaine  
- août 30 l/m<sup>2</sup>/semaine ou 30 mm pluie/semaine  
- septembre 20 l/m<sup>2</sup>/semaine ou 20 mm pluie/semaine
- Production au m<sup>2</sup> : 8 à 12 kg plein champ  
12 à 18 kg sous serre



→ Densité de plantation : 60x125cm

→ Périodes de semis, plantation et récolte :

	Mars	Avril	Mai	Juin	Juillet	Août	Septembre
Concombre sous serre primeur							
Concombre plein champ							

→ Conseils techniques - SEMIS :

Le semis est similaire à celui de la courgette et des autres cucurbitacées. Il y a tout de même deux principales différences: la graine de concombre étant plus petite, il faudra trois semaines à un mois pour obtenir le plant ; le concombre étant plus sensible au froid que la courgette, il est préférable de ne pas trop se hâter à le planter afin de ne pas risquer de voir végéter le plant de concombre car le sol serait trop froid (<15°C).

- en godet

Il est fortement recommandé d'utiliser des grands godets 9x9x9,5cm et de ne pas faire de repiquage. Il faudrait éviter de faire attendre les plants dans leur godet trop longtemps pour éviter une reprise difficile après la plantation (idéalement à deux vraies feuilles).

- en direct

Il est tout à fait envisageable de semer directement sur place les concombres. Cependant, cette possibilité s'offre plutôt aux jardins ayant un sol se réchauffant vite au printemps et où la pression des gastéropodes n'est pas trop importante.

Pour se faire, creuser un trou de la taille d'un godet, mettez-y du terreau ou un mélange de terre et compost. Arrosez puis semez-y une ou deux graines de concombre. Vous pouvez placer un tunnel nantais, une cloche transparente ou les deux pour accélérer la croissance de la plante. Il est recommandé de faire en parallèle quelques plants de concombres en godet afin de boucher les trous si certains plants ne germent pas ou se font manger par les gastéropodes.

→ Conseils techniques - PLANTATION :

Concernant la plantation, il faut veiller à ne pas enterrer au-dessus du collet.

Si trop de racines sont visibles sur la motte de terreau, coupez ou arrachez environ un demi centimètre sur les cinq faces du godet. Ceci permet d'éviter les nœuds racinaires et donc d'avoir un plant avec un meilleur développement.

La culture du concombre est longue, il faut donc aider les plants de concombre fraîchement plantés à bien s'installer pour qu'ils expriment tout leur potentiel sans se fatiguer trop rapidement. Pour ce faire, il faudrait pendant au moins 3 semaines :

- éviter les stress hydriques ;
- assurer la bonne nutrition de la plante (jus de compost ou compost mélangé à la terre lors de la plantation) ;
- mettre un tunnel avec un voile de forçage (type P17) si la température nocturne est inférieure à 15°C.

L'association du tunnel nantais avec une cloche transparente permet d'accélérer la croissance de la plante. De plus, ses barrières physiques ralentissent l'arrivée des gastéropodes.



### → Conseils techniques - CULTURE :

Le concombre est une plante grimpante mais peut également être cultivé à même le sol. Le fait de le faire grimper permet de gagner de la place dans le potager et également du temps lors de la récolte.

Cependant, le concombre ne grimpe pas très bien, ainsi il vaut mieux privilégier un filet ou un grillage avec des mailles pour qu'il puisse prendre appui dessus.

Il est également possible de le faire monter sur des cordes. Comme pour la tomate, il faudra enrouler les cordes autour des tiges. Cette dernière méthode prend plus de temps mais reste efficace.

Il existe aussi l'astuce de faire grimper le concombre sur un support rigide incliné d'environ 45° à 60° afin qu'il monte facilement dessus et que la récolte soit facilitée. En effet, les concombres pendent en dessous et sont donc facilement accessibles. Ayant récemment découvert cette méthode, je ne l'ai pas encore essayée. L'idée me semble suffisamment originale pour vous la partager.

Dans le but de réduire les besoins hydriques et de réduire le temps de désherbage, il est fortement recommandé de cultiver le concombre avec un mulch de 5 à 10 cm de paille ou de foin. Si vous arrosez tôt le matin, le soir ou la nuit, évitez de mouiller le feuillage au risque de voir apparaître des maladies cryptogamiques comme par exemple l'oïdium. Lors d'une journée ensoleillée d'été, l'eau sur les feuilles s'évapore si vite que ça ne pose pas de problème.

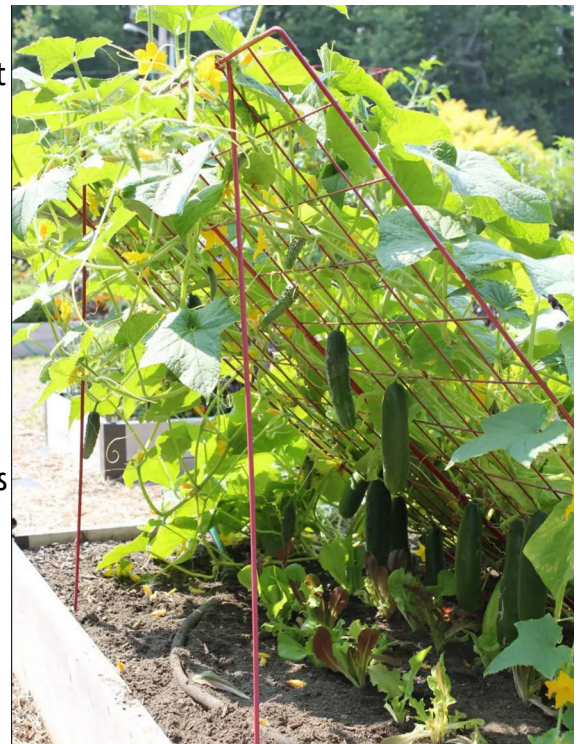
En revanche, le fait d'arroser sur la plante en pleine journée d'été avec de l'eau froide peut provoquer un choc thermique conduisant à l'avortement de certaines fleurs et donc à la diminution de la production.

Si des feuilles sont malades, vous pouvez les retirer afin que la propagation de la maladie vers les autres feuilles ralentissent et que plus de lumière arrive sur les feuilles saines. Ainsi la plante restera plus longtemps en bonne santé.

### → Conseils techniques - RÉCOLTE :

La récolte a lieu environ 2 mois après la plantation et peut durer jusqu'en fin d'été si le plant reste sain (pas de maladie, ni de carence). Ce légume est généreux à condition de lui apporter suffisamment d'eau et de récolter régulièrement les fruits. En effet, lorsqu'un concombre devient trop gros, la plante retarde l'apparition de nouvelles fleurs afin de concentrer son énergie dans la production de graines dans ce gros concombre.

Les concombres ne se conservent qu'environ une semaine au réfrigérateur.





## FICHE LÉGUME – Le concombre (suite)

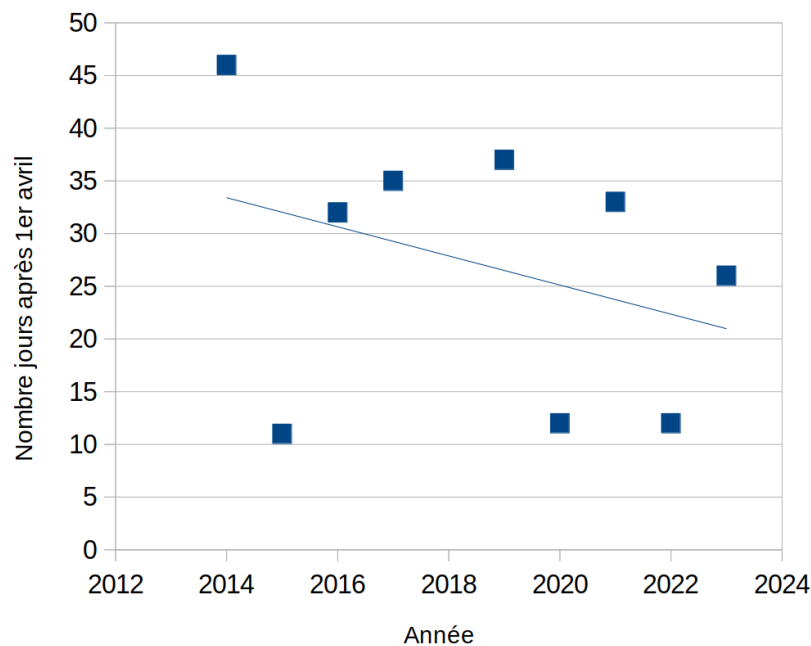
- Précédant cultural : - engrais vert d'hiver
- Culture associée : - basilic, chou et haricot (pas évident car le concombre est difficile à contenir)
- Culture suivante :
  - *avec paillage organique* : fève\*, ail, pois\*, oignon blanc
  - *sol nu ou compost de déchets verts* : engrais verts d'hiver\*

\* Semis direct



## TECHNIQUES ET ASTUCES : Gelées tardives

Voici un graphique représentant quel jour après le 1<sup>er</sup> avril il y a eu la dernière gelée printanière dans mon potager au cours des dix dernières années.



La courbe en bleu met en évidence la tendance générale. En moyenne, chaque année la date de la dernière gelée diminue d'environ un jour. Ainsi, il y a dix ans, en moyenne, la dernière gelée se trouvait autour du 5 mai. En 2023, elle se trouve autour du 21 avril.

Ainsi, même si certaines années les jours des Saints de glace sont des jours où l'on constate une baisse des températures, les dernières gelées se situent souvent bien avant.

Pour exemple, je commence à planter mes tomates fin avril sous un voile P17. Si l'année est plus froide que la moyenne, il y aura quelques nuits où il sera nécessaire d'ajouter une protection thermique supplémentaire (paille, bâche, etc) afin de contrer les petites gelées de printemps.



Je tiens à remercier sincèrement le lecteur m'ayant soutenu financièrement grâce à Tipeee en avril :  
**Danié**

Je puise également ma motivation auprès des 62 lecteurs inscrits à la newsletter. Merci !

**Pour les nouveaux lecteurs, vous pouvez vous inscrire à la newsletter afin d'être informés de la sortie d'un nouveau numéro.**

[S'inscrire à la Newsletter](#)

**Liste des numéros déjà sortis :**

[Numéro 1](#) | [Numéro 2](#) | [Numéro 3](#) | [Numéro 4](#) | [Numéro 5](#) | [Numéro 6](#)

**tip!** Vous aimez ce magazine ? Vous pouvez me soutenir grâce à tipeee





